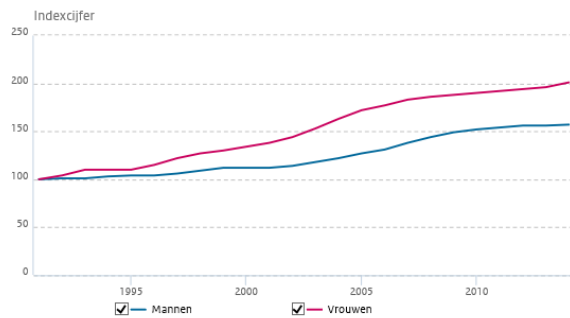


▼ Trend prevalentie epilepsie

Jaarprevalentie van epilepsie 1991-2014



Bron: [RNH-Limburg](#); gegevens bewerkt door het [RIVM](#)

- De indexcijfers zijn gebaseerd op 3-jaars voortschrijdende gemiddelden
- Gestandaardiseerd naar de bevolking van Nederland in 2010
- Geïndexeerd (1991 is 100)
- ICPIC-1-code N88

EXPERTS EN REDACTIE ▼

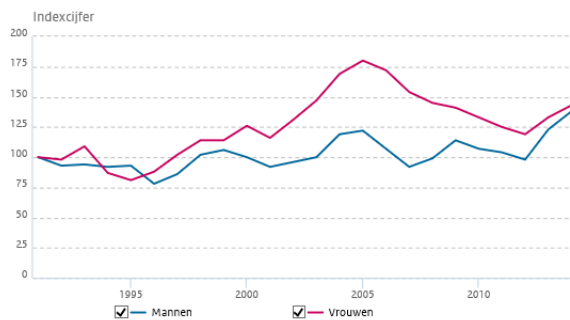
[M.J.J.C. Poos \(RIVM\)](#)

Aantal vrouwen met epilepsie in bijna 25 jaar verdubbeld

In de periode 1991-2014 is de jaarprevalentie van epilepsie voor mannen met ruim 50% gestegen en voor vrouwen verdubbeld. Er is hier gecorrigeerd voor veranderingen in omvang en samenstelling naar leeftijd van de bevolking ([standaardisatie](#)).

▼ Trend nieuwe gevallen epilepsie

Nieuwe gevallen van epilepsie 1991-2014



Bron: [RNH-Limburg](#); gegevens bewerkt door het [RIVM](#)

- De indexcijfers zijn gebaseerd op 3-jaars voortschrijdende gemiddelden
- Gestandaardiseerd naar de bevolking van Nederland in 2010
- Geïndexeerd (1991 is 100)
- ICPIC-1-code N88

EXPERTS EN REDACTIE ▼

[M.J.J.C. Poos \(RIVM\)](#)

Piek in aantal nieuwe vrouwelijke patiënten rond 2005

Het aantal nieuwe gevallen van epilepsie onder vrouwen nam in de periode 2000-2010 eerst toe, bereikte een piek in 2005, en nam daarna weer af. Het aantal nieuwe gevallen onder mannen vertoonde geen duidelijke trend. De weergegeven trend is gecorrigeerd voor veranderingen in omvang en samenstelling naar leeftijd van de bevolking ([standaardisatie](#)).